

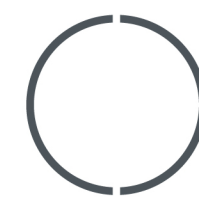
KLIMAT WNĘTRZA

Wystrój działający na zmysły

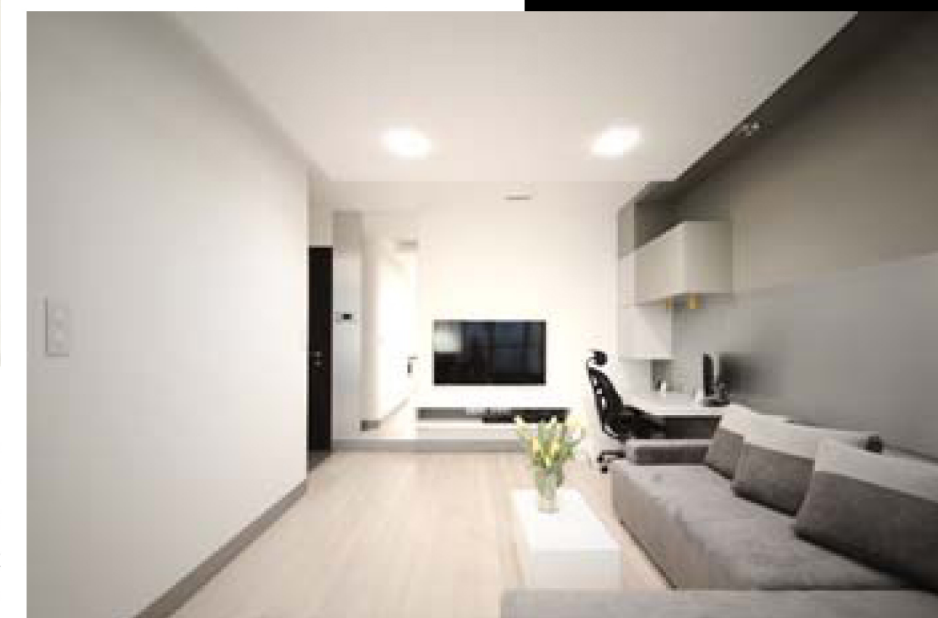
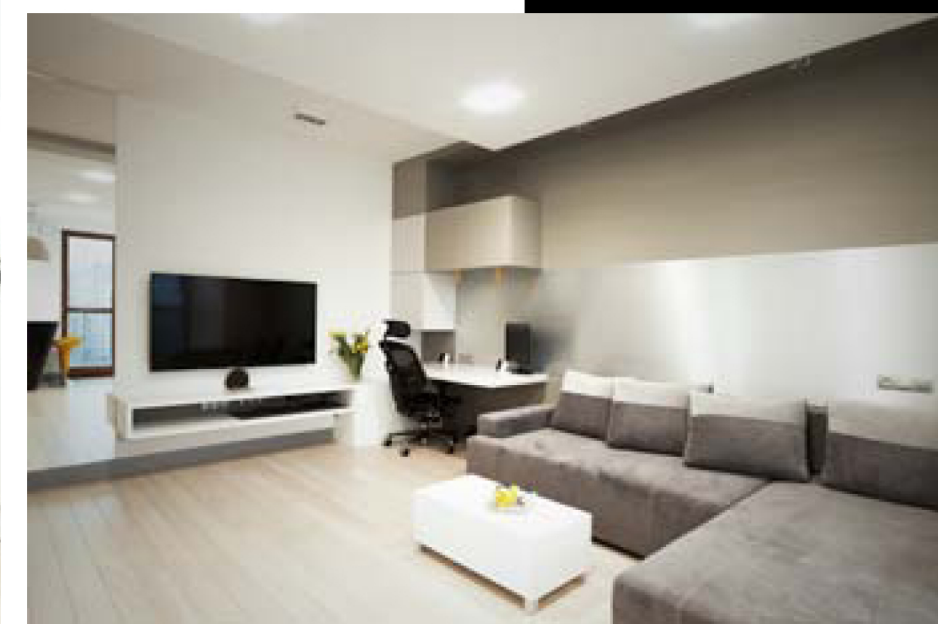
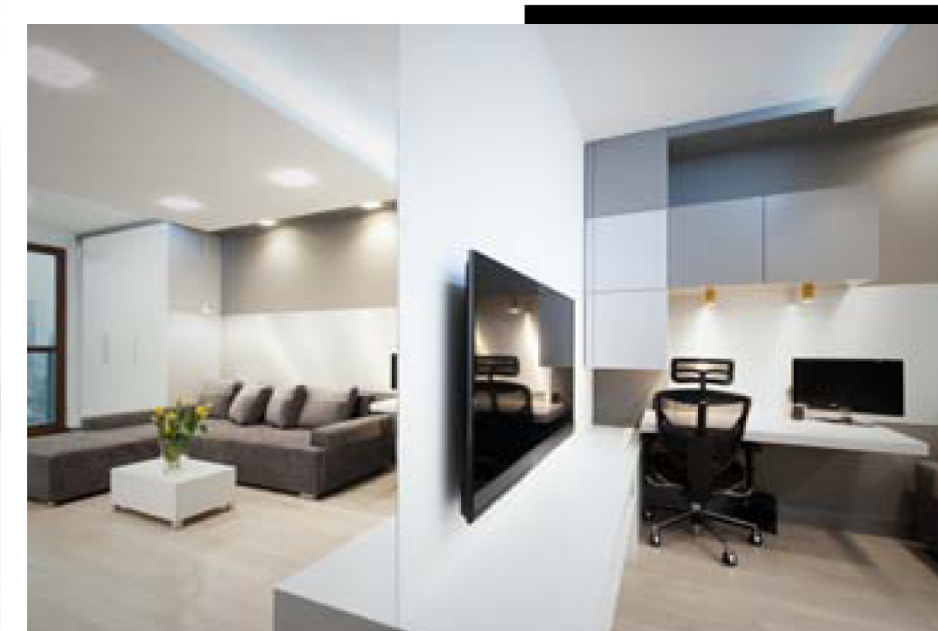


TEKST **KAMIL KRASUSKI** TANDEM DESIGN
PROJEKT **TANDEM DESIGN**
ZDJĘCIA **MAŁGOSIA ZIĘBIŃSKA** MUSTBETHEPLACE

Istnieją miejsca, pomieszczenia, ogrody, zagajniki, lasy, zacienione polany, o których zwykło się mawiać, że mają swój niepowtarzalny klimat. W przestrzeniach, zarówno zaprojektowanych, jak i stworzonych przez naturę, także mamy do czynienia z takim zjawiskiem. Klimat wnętrza to ten najbardziej głęboki charakter przestrzeni, odbierany przez wszystkie znane nam zmysły. Synestezyjne postrzeganie, w przypadku bardziej czułych emocjonalnie odbiorców, może nawet wywołać wrażenie, że w miejscu, w jakim przebywają, unosi się jakaś metafizyczna aura, której nie sposób opisać za pomocą istniejących w fizyce praw. Nastrój wnętrza, abstrahując od metafizycznego charakteru, można określić mianem jego stylistyki.



dkrywając tajniki pracy projektanta, można stwierdzić, że właściwy styl wnętrza kreowany jest stopniowo podczas pracy nad projektem. Jej fundament stanowi rozmowa na temat oczekiwań klienta dotyczących aranżowanej przestrzeni. Nie mniej ważną, a może nawet priorytetową kwestią pozostaje wzbudzenie w odbiorcy pozytywnych emocji, za pomocą dostępnych projektantowi środków wyrazu artystycznego. W kontakcie z ludźmi architekt szuka akceptacji dla własnej pracy oraz wytycznych do konkretnych rozwiązań. Określone zachowania ludzkie, które obserwuje projektant wewnątrz podczas procesów planowania



i kreowania, znacząco pomagają w dopasowaniu rzeczywistości do oczekiwań i osobowości grupy odbiorców bądź pojedynczego człowieka. Uczucia, które towarzyszą osobie pierwszy raz wkraczającej w daną przestrzeń decydują o naturalnej wewnętrznej aprobachie bądź niechętnemu nastawieniu. To one mają zainteresować i spowodować sytuację, w której odczucia obserwatora będą zbieżne z tymi, jakimi kierował się projektant, realizując swoją wypowiedź artystyczną (projekt). Jeżeli taka spójność ▶



w odczuwaniu emocji nastąpi podczas wstępnego zapoznania się z wnętrzem, możemy wówczas mówić o dobrym projekcie. Dowodem na to są aranżacje dwóch, różnych przestrzeni mieszkalnych, przeprowadzone przez warszawskie studio projektowe, które z powodzeniem wpisały się w oczekiwania inwestorów, przeistaczając się w sfery przyjazne użytkownikom, idealnie odzwierciedlające ich potrzeby i gusta.

W pierwszym zaprezentowanym mieszkaniu – kawalerce dla studenta, zaprojektowanej na jednym z nowych, warszawskich osiedli, stylizykę wnętrza można odczytać przy pomocy zakorzenionego w człowieku języka kolorów oraz pierwotnego

postrzegania prostych brył przestrzennych opartych na geometrii euklidesowej. Prostopadłościanny, sześcienny, a także formy wynikające z przekształcenia najprostszych brył geometrycznych powodują, że każdy, kto odwiedza tak skonstruowane wnętrza, potrafi, nawet podświadomie, rozszyfrować treść emocji, jakie zostały zaklęte w tej przestrzeni.

Pomieszczenia – salon z aneksem kuchennym oraz średniej wielkości łazienka – zostały zaaranżowane ze znajomością rzeczy oraz dawką talentu. Plan jest czytelny i jasny. Tuż po ▶



***** We wnętrzu studenckiej kawalerki do wywołania odpowiednich emocji zastosowano abstrakcyjną interpretację środków wyrazu artystycznego, takich jak forma i kolor, dzięki czemu udało się zaczarować przestrzeń, a także osiągnąć niepowtarzalny klimat.

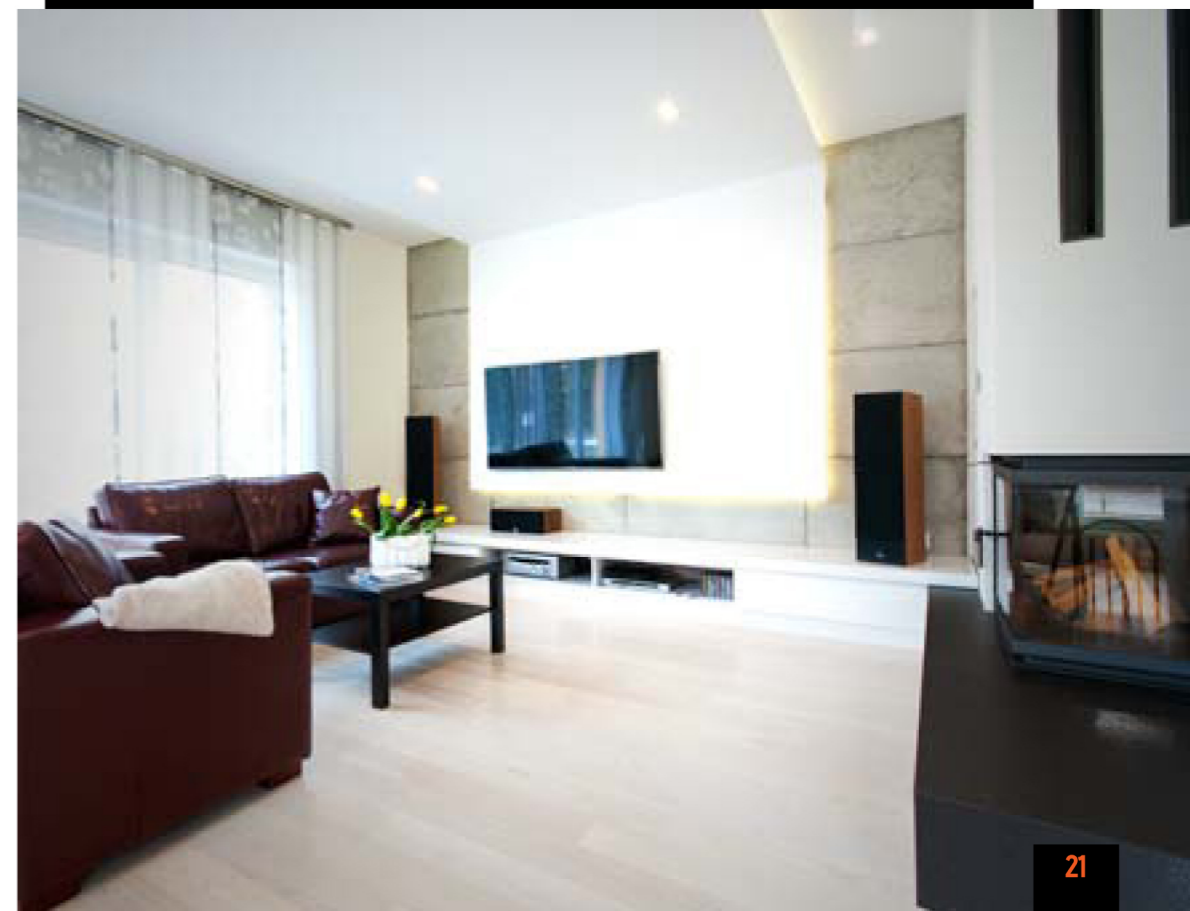
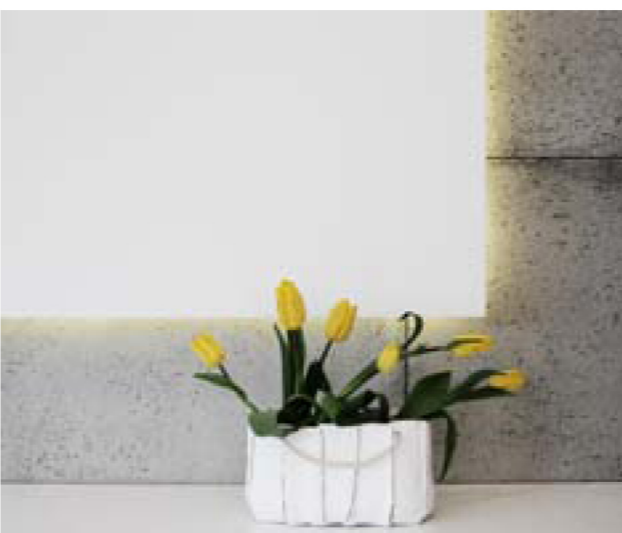
REKLAMA

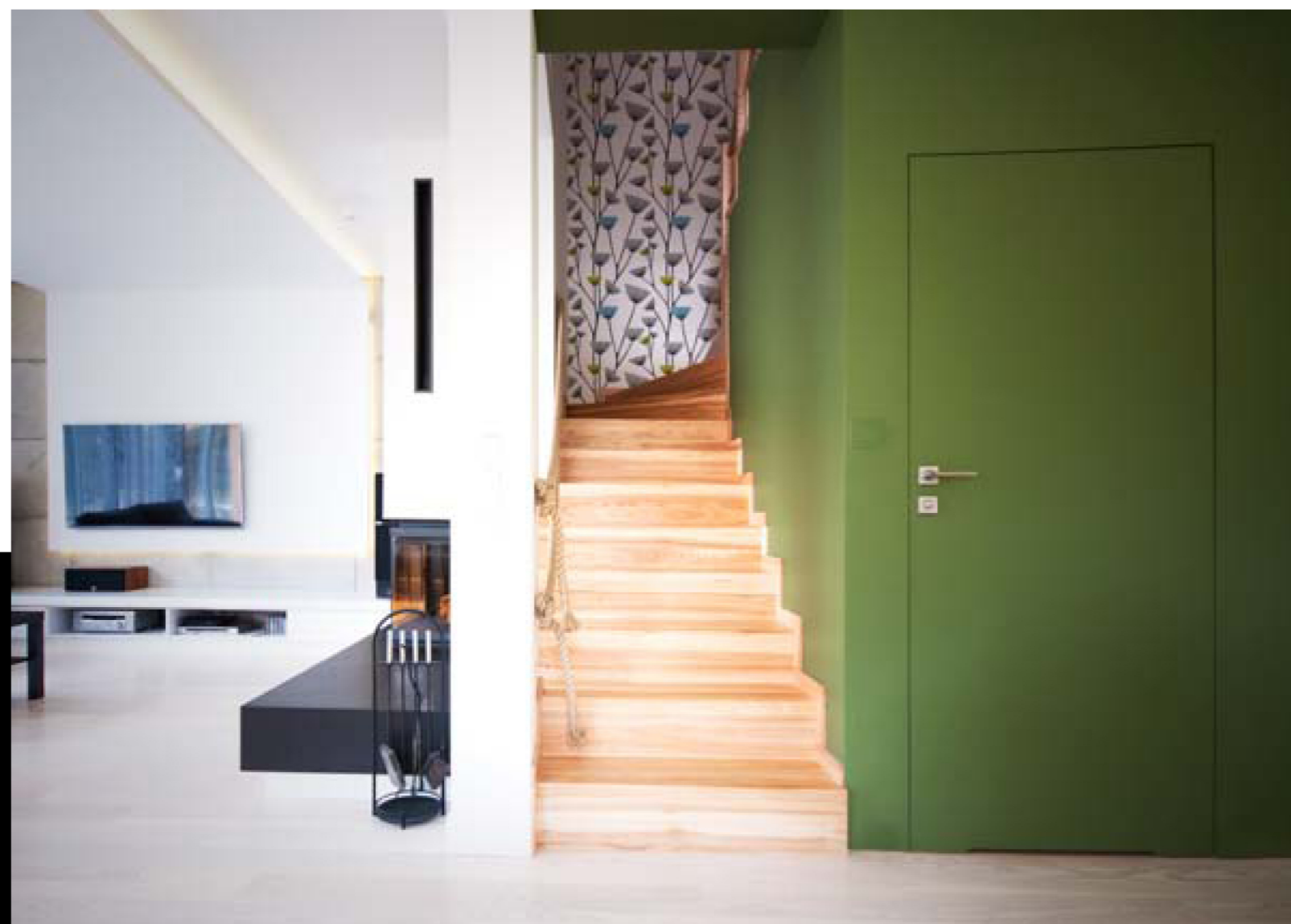
✱ W kawalerce zaprojektowanej w jednym z nowych, warszawskich osiedli, stylistykę wnętrza można odczytać przy pomocy zakorzenionego w człowieku języka kolorów oraz pierwotnego postrzegania prostych brył przestrzennych opartych na geometrii euklidesowej.

wejściu do mieszkania za małym przedpokojem z dużą, pakowną szafą mijamy miejsce na telewizor oraz wydzieloną kolorem i podwieszanymi, dekoracyjnymi szafkami, strefę do pracy. Kanapa została ustawiona w taki sposób, aby nie kolidowała z głównymi ciągami komunikacji we wnętrzu, a zarazem stanowiła wygodne miejsce do oglądania telewizji lub korzystania z kina domowego. Salon, jako główne pomieszczenie, został podkreślony formalnie poprzez zastosowanie sufitu obniżonego, którego rant został zbudowany w taki sposób, aby ukryć świecące pasy LED-owe. Równomierne doświetlenie salonu projektanci osiągnęli poprzez umieszczenie w suficie podwieszanym opraw halogenowych odpowiednio rozstawionych w stosunku do siebie. Początkowo, w miejscu wysuniętej na salon wyspy znajdowała się ściana, która została usunięta, aby optycznie powiększyć salon oraz pozwolić na swobodne przemieszczanie się wokół wyspy podczas spotkań studenckich. Młodzi ludzie łakną interakcji z innymi, a więc każda przeszkoda lokalizacyjna w mieszkaniu, choćby przymus przygotowywania napojów w innym pomieszczeniu, to dla nich niepożądana sytuacja. Mebel, jaki stanął między kuchnią i salonem, przywodzi na myśl prawdziwy bar z kolorowymi drinkami. Błat ma możliwość podświetlenia i może służyć jako lampa w momencie, gdy przyjaciele oglądają,

w zaciemnionym pomieszczeniu, najciemniejszy w tym sezonie film. Kiedy jeden ze znajomych wpadnie na chwilę, aby porozmawiać lub pouczyć się wspólnie z właścicielem do zbliżających się egzaminów i usiądzie na kanapie, zaobserwuje przytulną, nienarzucającą się szarość na ścianach w różnych odcieniach oraz dla przeciwwagi białą płaszczyznę po drugiej stronie salonu. W pierwszym momencie jego oko prawie niezauważalnie dla umysłu zarejestruje akcent kolorystyczny

hokerów w kolorze żółtym ustawionych przy wysuniętej nieco w przestrzeń salonu wyspie. Po chwili wzrok przyzwyczai się do koloru i oko ponownie zauważy kontrast, jaki tworzy się na styku czarnego blatu z białymi frontami kuchni. Gość nie zdaje sobie do końca sprawy z tego, w jaki sposób interpretować te przeżycia. Podświadomie jednak wie, że mieszkanie mu się podoba, nie nudzi go, ale też nie przytłacza dużą ilością bibelotów porozstawianych na półkach. Intensywna barwa żółta powtarza się ▶





także w łazience w postaci lakierowanych frontów zabudowy meblowej i płytek. Duży prysznic organizuje cały układ łazienki. Na pewno jest korzystnym rozwiązaniem dla studenckiego stylu życia. Wieczny pośpiech nie sprzyja długim, relaksującym kąpielom w wannie. Całe mieszkanie to kompozycja kolorystyczna czerni, bieli oraz żółci i szarości. Kolor w tym wnętrzu to najważniejszy aktor, najsilniej wpływający na emocje.

Jaką moc ma barwa przy kreowaniu aranżacji wnętrza i budowaniu odpowiednich kontrastów podczas projektowania można zaobserwować, przyglądając się zdjęciom z innej realizacji, czyli aranżacji wnętrza domu pod Warszawą. W stosunkowo minimalistycznej stylizacji, która objawia się poprzez zastosowanie prostych form w przestrzeni oraz dużej ilości bieli na ścianach, świetnie odnalazł się kolor zielony, którego ilość została doskonale wyważona. Taki odcień zieleni, podkreślony kolorem ciepłego drewna na podłodze oraz płytami betonowymi na ścianach, powoduje przyjemne skojarzenia z gamą barw zaczerpniętą z otaczającej nas natury. Pozytywne emocje, jakie jest w stanie wzbudzić wnętrze, udzielają się wszystkim osobom, które mają przyjemność przebywania w tej przestrzeni. Oprócz przemyślanej gamy kolorystycznej, która spaja wszystkie pomieszczenia, zastosowano ▶



✳️ Sufity podwieszane są punktem wspólnym aneksu kuchennego, jadalni i salonu. Dwa sufity podwieszane umieszczone na różnych wysokościach, obwodowo podświetlone pasami LED-owymi przybrały formy taśm, które krzyżują się w istotnym miejscu – nad stołem jadalnianym.



ciekawe rozwiązanie w postaci sufitów podwieszanych, będących punktem wspólnym aneksu kuchennego, jadalni i salonu. Dwa sufity podwieszane umieszczone na różnych wysokościach, obwodowo podświetlone pasami LED-owymi przybrały formy taśm, które krzyżują się w najważniejszym miejscu w domu – nad stołem jadalnianym, a więc tam, gdzie koncentruje się życie rodzinne. Prezentowana stylizacja posiada także określone formalnie nawiązania do istniejących elementów rzeczywistości (elementy scenograficzne – sznur żeglarski, fototapeta z żaglówką itp.), odnoszące się do podobnych odczuć emocjonalnych

projektanta i odbiorcy projektu, wywołując w obu podobne, przyjemne wrażenia. Myśląc o wakacyjnych wyjazdach, przywołujemy skojarzenia związane z czarem wspomnień pięknej pogody, nowych znajomości, emocjonujących sytuacji i odpoczynku – pośpiech oraz stres zostawiamy poza tą sferą doznań. Piękny, letni czas pozostawia w naszej pamięci pozytywne emocje, z których możemy czerpać, kiedy świat stawia przed nami wyzwania trudne do udźwignięcia.

W pierwszym wnętrzu, do wywołania odpowiednich emocji zastosowano abstrakcyjną interpretację środków wyrazu artystycznego, takich jak forma i kolor, natomiast w przypadku domu pod Warszawą, gdzie dominuje zieleń, projektanci posłużyli się bardziej oczywistymi nawiązaniem do otaczającej nas rzeczywistości w postaci elementów scenograficznych wprowadzonych do nowoprojektowanego wnętrza. W obu przykładach, pomimo zastosowania różnych metod, udało się zaczarować przestrzeń i osiągnąć niepowtarzalny klimat wnętrza, zachęcających do tego, by jak najczęściej przebywać w ich otoczeniu. *



REKLAMA